

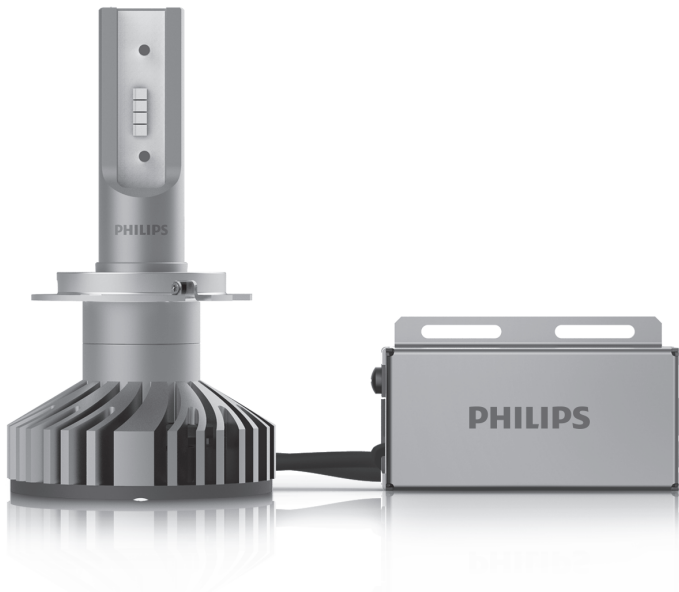
PHILIPS

X-tremeVision LED

LED-[≈H7]

X-treme Ultinon LED-Headlight Lamp User Manual [≈H7] H7XULED

GB	LED-HL [≈H7] upgrade lamp	3
FR	Mode d'emploi ampoule de phare Philips LED-HL [≈H7]	10
ES	Lámpara de mejora LED-HL [≈H7]	15

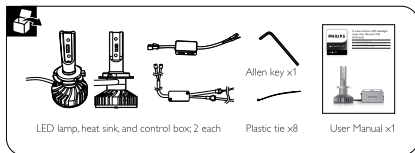




- GB Please read through the instructions carefully before use and keep them in a safe place for ease of reference in the future.
- FR Veuillez lire attentivement les instructions avant utilisation et conservez-les soigneusement pour référence ultérieure.
- ES Lea detenidamente las instrucciones antes de usar el producto y consérvelas cuidadosamente para consultarlas en el futuro.



1 Packing list



2 Product features

Operating voltage: 13.2 V

Power: 25 W \pm 15%

Light flux: 1760 lm \pm 20%

Color temperature: 6500 K \pm 500

3 Important

Before you install the LED-HL [\approx H7] lamp, please read through the following information carefully.

⚠ Precautions

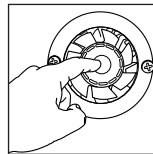
- This product can only be used with a car power input of 12V.
- This product can only be used in projector headlights with H7 halogen lamps.

Usable with:
Projector headlights

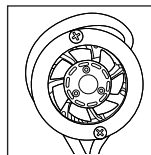
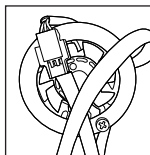


- Prior to installation, please make sure that the LED-HL [\approx H7] lamp does not have defects such as damage or rupture.

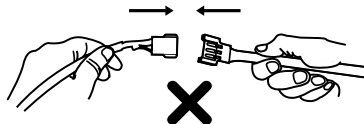
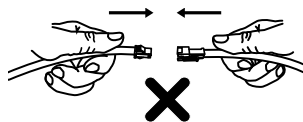
- While installing and removing the lamp, do not touch the blades of the fan (see figure below) or the LED cores directly, to avoid damaging them.

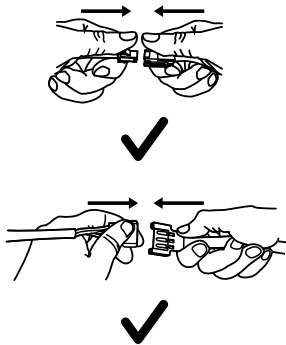


- During installation, do not place the guide wire or control box at the air inlet of the fan, to avoid affecting the incoming air and interference with the blades of the fan.

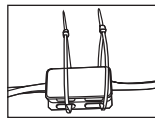
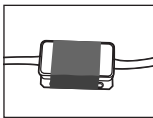


- During installation, do not directly pull the guide wire with your hand; hold the connector directly.



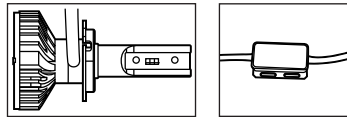


- The LED-HL [≈H7] lamp has a relatively high temperature; do not let it get close to flammable materials or parts.
- For the best heat-sink effects, do not wrap the control box completely with anything.



⚠ Warnings

- When working, the LED-HL [≈H7] lamp and the LED drive box will be at a very high temperature. Do not touch them directly to avoid scalding, always wear gloves.



- The LED illumination of the LED-HL [≈H7] lamp is of high intensity; do not look directly at the LED-HL [≈H7] lamp, to avoid eye damage.
- Before you remove the halogen H7 lamp, make sure that the lamp's temperature has dropped to room temperature, to avoid scalding yourself.
- Do not let the LED-HL [≈H7] lamp become exposed to dust, grease or stains, or scratch the surface of the LED; this will damage the LED-HL [≈H7] lamp.
- Do not let children touch the LED-HL [≈H7] product.

⚠ Other Information

- Please make sure that you purchase the Philips LED-HL [≈H7] lamp through the correct channels.
- After the lamp is installed, please check if the light pattern is okay, and make sure that the indicators on the dash board are working normally and that nothing is abnormal.
- After the lamp is installed, please check whether the air-tight cover is properly sealed to avoid undesirable sealing; and whether the control box and the wiring harness are firmly in place, and not interfering with other parts inside the lamp or the fan above the lamp.

4 Pre-installation Information

- Check to make sure that the inside diameter of the air-tight cover for your lamp is at least 60 mm. If it is too small, there is the risk of unsuccessful installation of the heat sink and the control box.

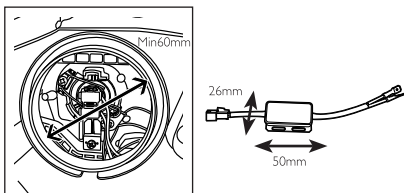


Figure-1

- The LED-HL [≈H7] lamp is not for use with all types of cars. Please consult a professional sales representative.
- Please have a technician at a professional service location install the LED-HL [≈H7] lamp.
- If it is found, after the LED-HL [≈H7] lamp is installed, that there is no cut-off line for the low-beam light pattern, please switch back to your previous halogen H7 lamp.
- Applicable car types: Please refer to the overview of applicable cars.

5 Installation steps for projector lamps

- Swing open the air-tight cover for the original headlight.

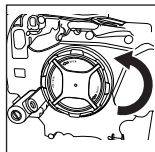
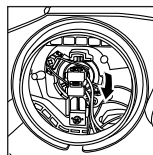
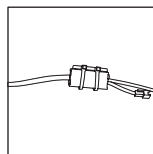


Figure-2

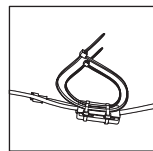
- Loosen the spring latch and remove the halogen lamp from the existing headlight assembly,



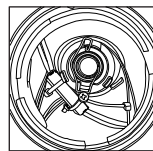
- Secure the control box with two ties, as shown below.



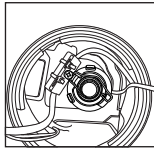
- Secure the control box with the third and the fourth ties, as shown below.



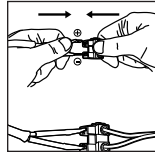
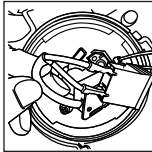
- Secure the ties to the neck of the lamp reflector,



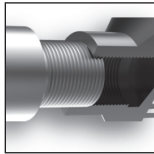
- Fasten the ties and finally secure the control box as follows.



- Connect to power and make sure that the positive and negative wires are properly connected. If they are connected incorrectly, please switch and connect them again.

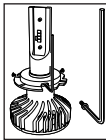


- Unscrew the LED-HL [≈H7] heat sink from the lamp.

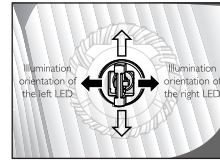


- Adjust the installation angle of the central plate.

- (1). If the angle of the halogen lamp is vertical in the optic, there is no requirement to adjust the angle of the LED central plate. Otherwise, it is required to adjust the installation angle of the central plate for the LED-HL [≈H7] lamp.
- (2). Use the Allen key to loosen the three set screws of the central plate as is shown below.



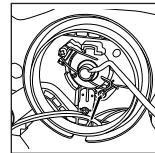
- (3). Turn the central plate until the LED burner is aligned vertically in the reflector; with the LEDs shining to the left and the right, as shown on below picture (see the hollow arrows in the following figure) and that the LED shines toward the right and the left sides of the reflector. Then, fasten the screws for the central plate.



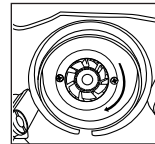
- (4). The low beam should finally be equipped with the clear bright-dark cut-off line shown in the lower left figure; this is meant to reduce glare experienced by oncoming drivers.



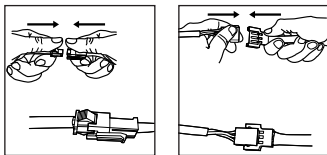
- Install the LED-HL [≈H7] lamp into the headlight and buckle the spring latch. Attention: do not let the spring latch touch the wires.



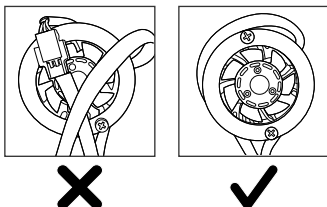
- Install the heat sink onto the lamp.



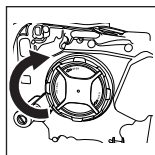
- Connect the control box to the two connectors on the lamp.



- Place the wiring harness into the chamber of the lamp. Be careful to avoid the air inlet of the fan.



- Put on the air-tight cover for the lamp.



- Check if the lamp works normally and if the light pattern is okay. If the light pattern is too low or too high, adjust the horizontal adjustment knob for the lamp until the position is correct.



- Place the removed halogen lamp into the white empty box.

6 Troubleshooting

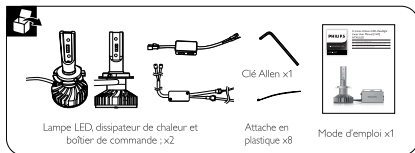
If the LED-HL [≈H7] lamp does not turn on, please check if any of the following conditions exists:

1. Are the positive and negative power connectors properly connected?
2. Check if the power switch for the lamp is turned on.
3. Make sure that there is sufficient power in the battery.

7 Warranty clauses

Please contact the distributor from which you purchased the product; the distributor will help you with the warranty repair service associated with this product, if any.

1 Contenu de l'emballage



2 Fonctions du produit

Tension de fonctionnement : 13,2V

Puissance : 25 W \pm 15%

Flux lumineux : 1760 lm \pm 20%

Température de couleur : 6500 K \pm 500

3 Important

Veuillez lire attentivement les instructions avant d'installer la lampe LED-HL [\approx H7].

⚠ Précautions

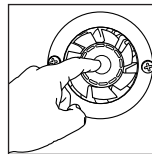
- Ce produit peut être utilisé uniquement sur des véhicules dont l'alimentation électrique est de 12 V.
- Ce produit peut être utilisé uniquement pour un éclairage avant avec lampes halogènes H7.

Compatible avec :
phares à projecteur

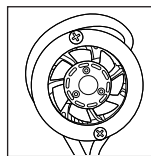
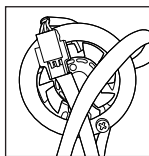


- Avant l'installation, assurez-vous que la lampe LED-HL [\approx H7] ne comporte pas de défauts (endommagée ou cassée)

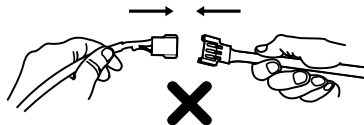
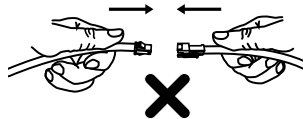
- Lorsque vous installez et retirez la lampe, ne touchez ni les lames du ventilateur (voir le schéma ci-dessous), ni le centre de la LED directement, afin d'éviter de les endommager.

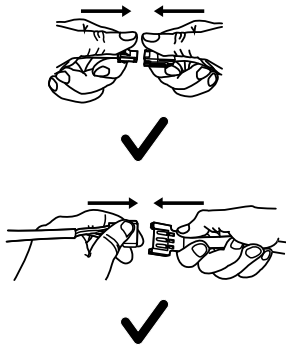


- Pendant l'installation, ne placez pas les câbles ou le boîtier de commande au niveau de l'arrivée d'air du ventilateur; afin de ne pas empêcher l'air d'entrer et de ne pas interférer avec les lames du ventilateur.

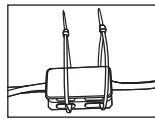
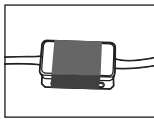


- Pendant l'installation, ne branchez pas le câble guide directement avec votre main, mais placez vos doigts directement sur le connecteur;



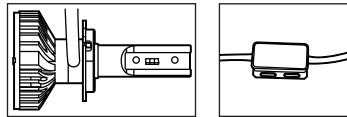


- La température de la lampe LED-HL [≈H7] est relativement élevée. Ne la mettez pas en contact avec des matériaux ou pièces inflammables.
- Pour que le dissipateur de chaleur soit le plus efficace possible, n'enroulez pas complètement le boîtier de commande avec un ruban.



⚠ Avertissements

- En fonctionnement, la lampe LED-HL [≈H7] et le boîtier de commande LED atteindront des températures élevées. Ne les touchez pas directement avec vos doigts ou votre peau pour éviter de vous brûler.



- L'éclairage LED de la lampe LED-HL [≈H7] est très intense. Évitez de la regarder directement afin d'éviter tout dommage oculaire.
- Avant de retirer la lampe halogène H7, assurez-vous que la température de la lampe a refroidi à température ambiante afin d'éviter de vous brûler les doigts ou la peau.
- N'exposez pas la lampe LED-HL [≈H7] à la poussière, à la graisse, et ne rayez pas la surface de la LED. Cela endommagerait la lampe LED-HL [≈H7].
- Ne laissez pas les enfants toucher à la LED-HL [≈H7].

⚠ Autres informations

- Vérifiez que vous avez acheté la lampe LED-HL [≈H7] Philips par les voies autorisées.
- Après avoir installé la lampe, assurez-vous que l'éclairage est normal, puis vérifiez que les voyants du tableau de bord fonctionnent correctement et que rien n'est inhabituel.
- Après avoir installé la lampe, assurez-vous que le couvercle hermétique est bien fermé afin d'éviter toute fuite indésirable. Vérifiez également que le boîtier de commande et que le faisceau de câbles sont fermement en place et n'interfèrent pas avec les autres pièces internes de la lampe ou avec le ventilateur qui se situe au-dessus de la lampe.

4 Informations de pré-installation

- Veillez à ce que le diamètre interne du couvercle hermétique de votre lampe mesure au minimum 60 mm. S'il est trop petit, l'installation du boîtier de commande et du dissipateur de chaleur peut échouer.

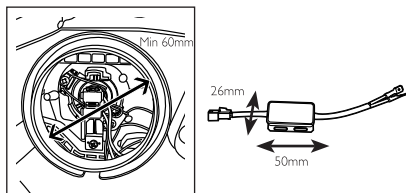


Schéma 1

- La lampe LED-HL [≈H7] n'est pas compatible avec tous les types de voitures. Veuillez contacter un représentant commercial professionnel.
- Il est recommandé de faire appel à un technicien professionnel pour l'installation des ampoules de phare LED-HL [≈H7], dans un atelier ou un garage automobile.
- Si, après le montage de la lampe LED-HL [≈H7], vous vous rendez compte qu'il n'y a pas de ligne de coupure pour l'éclairage des feux de croisement, réinstallez votre ancienne lampe halogène H7.
- Types de voitures compatibles : veuillez consulter la liste des voitures compatibles.

5 Étapes d'installation pour phares équipés de projecteurs halogènes

- Ouvrez le couvercle hermétique de votre phare d'origine.

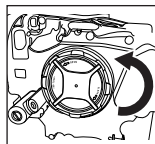
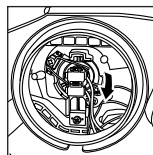
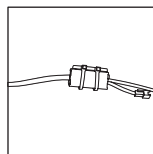


Schéma 2

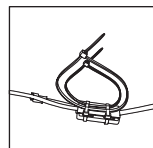
- Retirez l'attache métallique et enlevez la lampe halogène du système de phares.



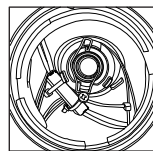
- Fixez le boîtier de commande à l'aide de deux attaches, comme illustré ci-dessous.



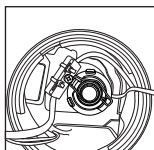
- Fixez le boîtier de commande à l'aide de la troisième et de la quatrième attache, comme illustré ci-dessous.



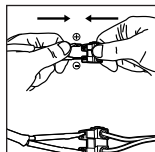
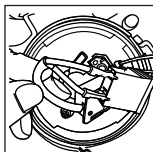
- Fixez les attaches au col du réflecteur pour lampe.



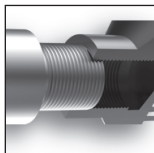
- Fixez les attaches, puis attachez le boîtier de commande comme suit.



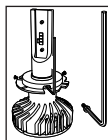
- Connectez l'alimentation et vérifiez que les câbles positif et négatif sont correctement branchés. Si ce n'est pas le cas, veuillez les inverser et les brancher à nouveau.



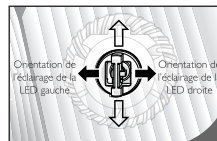
- Dévissez le dissipateur de chaleur de la lampe LED-HL [≈H7].



- Réglez l'angle d'installation de la plaque centrale.
 - (1). Si l'angle de la lampe halogène est vertical dans l'optique, il n'est pas nécessaire d'ajuster l'angle de la plaque centrale à LED. Si ce n'est pas le cas, le réglage de l'angle d'installation de la plaque centrale pour la lampe LED-HL [≈H7] est nécessaire.
 - (2). Utilisez la clé Allen pour desserrer les trois vis de fixation de la plaque centrale, comme illustré ci-dessous.



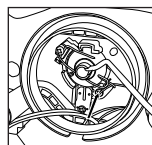
- (3). Faites pivoter la plaque centrale jusqu'à ce que le brûleur LED soit aligné verticalement dans l'optique de phare, le faisceau des LED se dirigeant vers la gauche et vers la droite, comme illustré sur la figure ci-dessous (voir les flèches creuses du schéma suivant) et jusqu'à ce que le faisceau de la LED soit dirigé vers les côtés gauche et droit du réflecteur. Ensuite, serrez les vis de la plaque centrale.



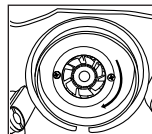
- (4). Le feu de croisement devrait être enfin équipé d'une ligne de coupure clair-foncé nette, comme illustré sur le schéma de gauche ci-dessous, l'objectif étant que les conducteurs arrivant en sens inverse ne soient pas éblouis.



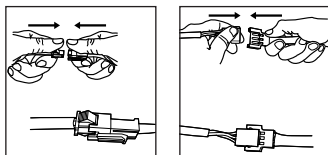
- Installez la lampe LED-HL [≈H7] dans le phare et remettez l'attache métallique. Attention : ne mettez pas l'attache métallique en contact avec les câbles.



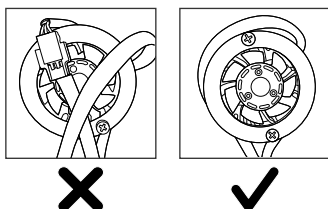
- Vissez le dissipateur de chaleur à la lampe.



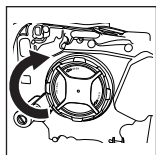
- Branchez le boîtier de commande aux deux connecteurs de la lampe.



- Placez le faisceau de câbles dans la chambre de la lampe. Veillez à ne pas obstruer l'entrée d'air du ventilateur.



- Placez le couvercle hermétique de la lampe.



- Vérifiez que la lampe fonctionne correctement et que l'éclairage est correct. Si l'éclairage est trop bas ou trop haut, ajustez le bouton de réglage afin que la position de la lampe soit correcte.



- Placez l'ancienne lampe halogène dans la boîte vide blanche.

6 Dépannage

Si la lampe LED-HL [≈H7] ne s'allume pas, vérifiez que les conditions suivantes s'appliquent :

1. Les connecteurs d'alimentation positif et négatif sont-ils correctement branchés ?
2. Vérifiez que la commande d'alimentation des phares soit en marche.
3. Assurez-vous qu'il y ait assez de puissance dans la batterie.

7 Clauses de garantie

Veillez communiquer avec le distributeur auprès duquel vous avez acheté le produit; il vous aidera avec le service de réparation sous garantie associé à ce produit, le cas échéant.

1 Lista del embalaje



2 Características del producto

Voltaje de funcionamiento: 13,2V

Potencia: 25 W \pm 15%

Flujo luminoso: 1760 lm \pm 20%

Temperatura del color: 6500 K \pm 500

3 Importante

Antes de instalar la lámpara LED-HL [≈H7], lea detenidamente la siguiente información.

⚠ Precauciones

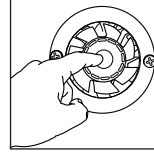
- Este producto solo se puede utilizar con una entrada de alimentación de coche de 12 V.
- Este producto solo se puede utilizar en faros con lámparas halógenas H7.

Se puede utilizar con:
faros proyectores

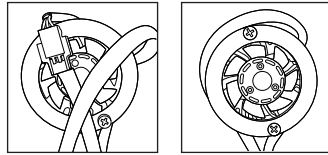


- Antes de la instalación, asegúrese de que la lámpara LED-HL [≈H7] no presenta defectos, como daños o roturas.

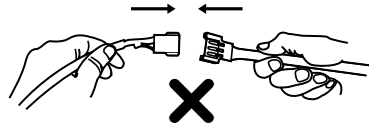
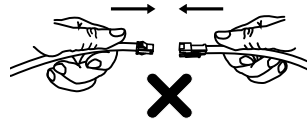
- Al instalar y extraer la lámpara, no toque las aspas del ventilador (consulte la figura siguiente) ni los núcleos LED directamente, para evitar que se dañen.

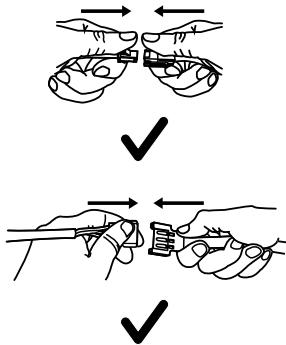


- Durante la instalación, no coloque el cable guía o la caja de control en la entrada de aire del ventilador; para evitar que afecte a la entrada de aire e interfiera con las aspas del ventilador;

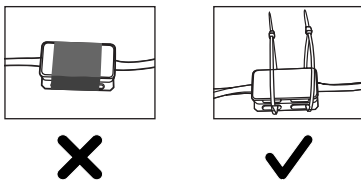


- Durante la instalación, no tire del cable guía con la mano; toque directamente el conector.



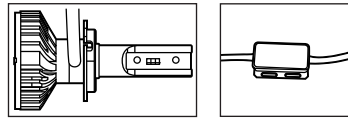


- La lámpara LED-HL [≈H7] tiene una temperatura relativamente alta; no la deje cerca de materiales o piezas inflamables.
- Para obtener los mejores efectos de disipación del calor; no envuelva completamente la caja de control con cinta o esponja.



⚠ Advertencias

- Cuando está en funcionamiento, la lámpara LED-HL [≈H7] y la caja de la unidad LED estarán a una temperatura muy elevada. No las toque directamente con los dedos o la piel para evitar quemaduras.



- La iluminación LED de la lámpara LED-HL [≈H7] es de alta intensidad; no mire directamente a la lámpara LED-HL [≈H7] para evitar daños oculares.
- Antes de extraer la lámpara halógena H7, asegúrese de que la temperatura de la lámpara ha descendido a la temperatura ambiente, para evitar quemaduras en los dedos o la piel.
- No deje la lámpara LED-HL [≈H7] expuesta al polvo, grasa o manchas, ni arañe la superficie del LED; esto dañará la lámpara LED-HL [≈H7].
- No permita que los niños toquen el producto LED-HL [≈H7].

⚠ Otra información

- Asegúrese de comprar la lámpara LED-HL [≈H7] de Philips a través de los canales adecuados.
- Después de instalar la lámpara, compruebe si el patrón luminoso es correcto y asegúrese de que los indicadores del salpicadero funcionan correctamente y no hay nada anormal.
- Después de instalar la lámpara, compruebe si la cubierta hermética está bien sellada para evitar fugas, y si la caja de control y el mazo de cables están fijos en su lugar y no interfieren con otras piezas del interior de la lámpara o el ventilador que hay encima de esta.

4 Información previa a la instalación

- Asegúrese de que el diámetro interior de la cubierta hermética de la lámpara sea de al menos 60 mm. Si es demasiado pequeño, existe el riesgo de que la instalación del disipador y la caja de control no sea correcta.

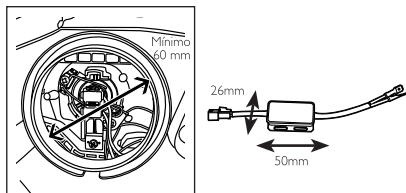


Figura 1

- La lámpara LED-HL [≈H7] no se puede utilizar en todos los modelos de coches. Consulte a un representante de ventas profesional.
- Pida a un técnico de un taller profesional que instale la lámpara LED-HL [≈H7].
- Si observa que después de instalar la lámpara LED-HL [≈H7] no hay línea de corte en el patrón de las luces cortas, vuelva a instalar su lámpara halógena H7 anterior.
- Modelos de coches aplicables: Consulte la descripción general de los coches compatibles.

5 Pasos de instalación de lámparas proyectoras

- Bascule la cubierta hermética del faro original para abrirla.

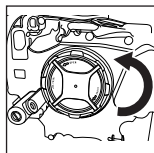
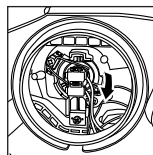
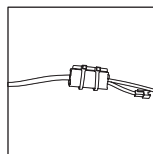


Figura 2

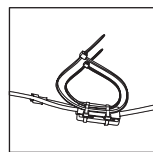
- Afloje el pestillo con resorte y retire la lámpara halógena del conjunto del faro existente.



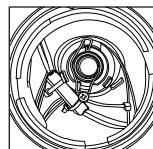
- Fije la caja de control con dos tiras, como se muestra a continuación.



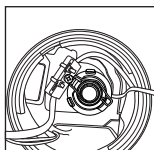
- Fije la caja de control con las tiras tercera y cuarta, como se muestra a continuación.



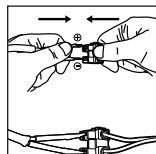
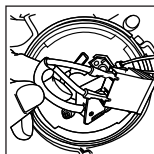
- Fije las tiras al cuello de la lámpara reflectora.



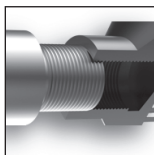
- Apriete las tiras y, por último, fije la caja de control como se indica a continuación.



- Conecte la alimentación y asegúrese de que los cables positivo y negativo están bien conectados. Si están mal conectados, cámbielos y vuelva a conectarlos.

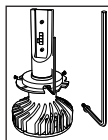


- Desenrosque el disipador LED-HL [≈H7] de la lámpara.

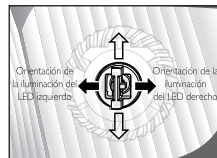


- Ajuste el ángulo de instalación de la placa central.

- (1) Si el ángulo de la lámpara halógena es vertical, no será necesario ajustar el ángulo de instalación de la placa central. En caso contrario, deberá ajustar el ángulo de instalación de la placa central para la lámpara LED-HL [≈H7].
- (2) Utilice la llave Allen para aflojar los tres tornillos de ajuste de la placa central, como se muestra a continuación.



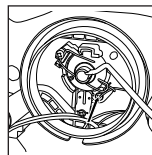
- (3) Gire la placa central hasta que la bombilla LED esté alineada verticalmente con la lámpara reflectora, con los LED iluminando a izquierda y derecha, como se muestra en la imagen siguiente (consulte las flechas sin relleno en la figura siguiente), y que el LED ilumine hacia la derecha e izquierda del proyector. A continuación, apriete los tornillos de la placa central.



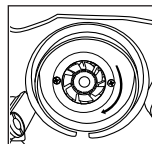
- (4) Las luces cortas deberían ofrecer una clara línea de corte entre luz y oscuridad como se muestra en la figura inferior izquierda; esto permite reducir los destellos que se producen cuando se acercan otros conductores en dirección contraria.



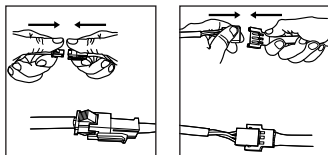
- Instale la lámpara LED-HL [≈H7] en el faro y enganche el pestillo con resorte. Atención: No deje que el pestillo con resorte entre en contacto con los cables.



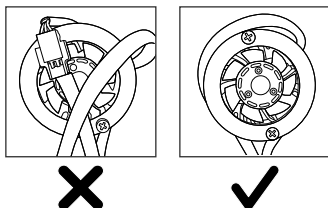
- Instale el disipador en la lámpara.



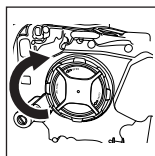
- Conecte la caja de control a los dos conectores de la lámpara.



- Coloque el mazo de cables en la cámara de la lámpara. Tenga cuidado de no obstruir la entrada de aire del ventilador.



- Coloque la cubierta hermética de la lámpara.



- Compruebe si la lámpara funciona con normalidad y si el patrón luminoso es correcto. Si el patrón luminoso es demasiado bajo o demasiado alto, modifique el botón de ajuste horizontal para que la lámpara esté en la posición correcta.



- Coloque la lámpara halógena que ha retirado en la caja blanca vacía.

6 Solución de problemas

Si la lámpara LED-HL [≈H7] no se enciende, compruebe si se da una de las condiciones siguientes:

1. Los conectores de alimentación positivo y negativo están bien conectados?
2. Compruebe si el interruptor de alimentación de la lámpara está encendido.
3. Asegúrese de que la batería tiene suficiente carga.

7 Cláusulas de garantía

Comuníquese con el distribuidor al que le compró el producto; él le ayudará con el servicio de reparación en garantía asociado con este producto, si corresponde.







Lumileds is the warrantor of this product.
Philips and the Philips Shield Emblem are
registered trademarks of Koninklijke Philips N.V.
and are used under license.
2018 © Lumileds Holding B.V.

3206 601 99131